

# Overordnet beredskapsplan



## Innledning

*Sandnes kommune har gjennom HROS- prosjektet i 2019 identifisert 40 definerte fare- og uønskede hendelser. Den overordnede beredskapsplanen viser hvordan vi organiserer oss når en ekstra ordinær hendelse inntreffer. Hvilke hendelser som vil utfordre de kommunale tjenestene? Hvilke ressurser har vi tilgjengelig og hvilke tiltak iverksettes i forhold til de ulike hendelsene. Sandnes er en stor by i norsk sammenheng samtidig er det en stor kommune i areal, dette kan medføre utfordringer med demografi, samferdsel, grunnforhold, forsyning, logistikk og natur. På Nord- Jæren er det i dag til sammen ca. 250 000 innbyggere hvor Sandnes kommune utgjør omtrent 79 000 av disse. Sandnes kommune er del i det kommunale samvirke innenfor samfunnssikkerhet og beredskap på Nord-Jæren, det er en styrke å kunne samvirke med flere kommuner når en hendelse går utover kommunegrensene. Det er en kommunal oppgave å bidra til at kritiske samfunnsfunksjoner opprettholder sin evne til å virke selv når uønskede hendelser inntreffer. Alle kommunalt ansatte utgjør en del av den totale beredskapen til kommunen. En hendelse kan inntreffe plutselig eller utvikle seg over tid. Øvelser og testing av ferdigheter utrunder oss bedre til å møte utfordringene vi står overfor i tiden som kommer.*

Sandnes, 20.05.2020

Bodil Sivertsen

Rådmann i Sandnes kommune

## Innholdsliste

<b>1. Hurtigprosedyre ved beredskapshendelser</b>	<b>4</b>
Sammendrag fra Helhetlig risiko og sårbarhetsanalyse Nye Sandnes kommune 2020 - 2024	5
<b>2. Plan for beredskapshendelsen</b>	<b>6</b>
2.1 Ansvar og oppgaver i den kommunale beredskapsledelsen	6
2.2 Økonomi og fullmakter	7
2.3 Organisasjonskart for beredskapsledelsen	8
<b>3. Plan for kommunikasjon ved beredskapshendelser</b>	<b>8</b>
3.1 Hvordan kommunisere i en krise	8
3.2 Anbefaling av strategier	9
3.3 Når hendelsen er et faktum	9
3.4 Målgrupper for kommunikasjon	10
3.5 Organisering	11
3.3 Lokaler	11
3.4 Ansvar og oppgaver	11
3.8 Skjematisk fremstilling av funksjoner og organisering av krisekommunikasjon	12
<b>4. Plan for varslings</b>	<b>13</b>
4.1 Varsling av kommunens beredskapsledelse	14
4.2 Varsling internt	14
4.3 Varsling eksternt	14
<b>5. Administrative bestemmelser</b>	<b>15</b>
5.1 Planbestemmelser	15
5.2 Beredskapshendelser	15
5.3 Målsetting	16
5.4 Definerte fare- og uønskede hendelser	16
5.5 Ansvar og oppgaver	18
5.5 Planverk	20
<b>6. Tiltakskort for definerte fare- og uønskede hendelser hentet fra helhetlig risiko- og sårbarhetsanalyse</b>	<b>21</b>
<b>7. Generell informasjon</b>	<b>21</b>
7.1 GIS og geografisk informasjon	23

**Vedlegg: 1** Beredskapsinfo,

**2** Tiltakskort T-01 – T-08

**3** Ressursliste

**4** Statusrapportskjema for beredskapsledelsen og beredskapsstaben

**Hurtigprosedyre ved alvorlige beredskapshendelser****1. Første tiltak**

Om det er oppstått en alvorlig hendelse eller en krise truer:

- Iverksett tiltak for å forebygge eller konsekvens redusere
- Ring etter hjelp: 110 – Brann, 112 – Politi, 113 – Helse
- Du kan også kontakte Sandnes legevakt på 116117 (landsdekkende) eller direkte 51 68 31 50
- Meld fra til virksomhetsleder eller direktør

Kommunale vakttelefonnummer/KF:		Andre viktige telefonnumre	
Barnevernsvakt	51 33 63 00/02800	Rogaland sivilforsvarsdistrikt:	474 61 333
Byggetekniskvakt bygg drift:	478 39 280	HV – 08:	990 94 576
Vaktselskap Stanley Security	05010	Fylkesmannen i Rogaland:	415 23 431
Vei, vann og avløpsvakt	51 33 70 70		-
Service kontoret:	51 33 60 00		-
Sandes eiendom:	916 28 988		-
Sandnes havn KF:	950 23 485		-
Sandnes parkering:	951 97 971		-

**2. For å varsle beredskapsledelsen:**

Kontakt en av følgende personer (i prioritert rekkefølge):

1. Rådmann eller stedfortreder
2. Beredskapssjef
3. Direktørene
4. Ordfører eller varaordfører

**3. Innkalling av beredskapsledelsen**

Den som blir varslet skal fungere som leder av beredskapsledelsen inntil rådmannen eller stedfortreder er på plass. Vedkommende har ansvaret for å iverksette innkalling av:

- Beredskapsledelsen
- Internt
- Eksternt

Se varslingsplan s.14 og beredskapsinfo. Varsling gjøres med telefon eller i CIM.

**4. Klargjøring av beredskaps rom med tilhørende lokaliteter**

Etablering av beredskapsorganisasjonen båndlegger lokaler i rådhuset se tiltakskort T1 og T2.

**5. Få oversikt over situasjonen**

Sjekk ut status på aktuelle tjenesteområder og virksomheter. (eks. Helse og velferd, byutvikling og teknisk, nødetater) Gjennomfør «første møte» - bruk rapporterings mal i CIM eller varslingsoppsett i beredskapsinfo..

**6. Mobilisering av beredskapsorganisasjonen**

Opprett drift av beredskapsledelse med tilhørende støtte. Se tiltakskort T1.

**7. Opprett hendelse i CIM- start loggføring**

Loggspecialistene eller personell fra service kontoret loggfører hendelse i CIM. Ved svikt i e-kom bruk statusrapport skjema vedlegg 3

## **Sammendrag fra Helhetlig risiko og sårbarhetsanalyse Nye Sandnes kommune 2020 - 2024:**

Sandnes kommune og Forsand kommune har gjennomført et helhetlig risiko- og sårbarhetsprosjekt med oppstart tidlig sommer 2019. Nye Sandnes bestående av disse to kommunene er etablert som en selvstendig juridisk enhet 01.01.2020. Prosjektet er gjennomført med bruk av analysemøter for både interne og eksterne beredskapsaktører frem mot desember 2019. Arbeidsgruppen var tverrfaglig og ble representert fra teknisk infrastruktur nødetater, statlige forsterkningsressurser, frivillige organisasjoners innsats i rednings- og beredskapsarbeid.

Gjennom analysearbeidet kom det frem 40 definerte fare- og uønskede hendelser (videre DFU) som ble vurdert til å være representative for kommunens geografiske område og virksomhet. Flertallet av hendelsene er vurdert til å være lokale hendelser som et utgangspunkt, men noen av hendelsene vil være av en regional karakter som vil involvere flere av nabokommunene. Sandnes kommune inngikk i regionalt beredskaps samarbeid med Nord- Jæren kommunene Randaberg, Sola og Stavanger kommune i 2012. Det er en styrke for regionen å kunne samarbeide om utfordringer som går på tvers av kommunegrenser.

Den hendelsen som vil berøre kommunen i størst grad er ekstremvær, og er også vurdert til å være den mest sannsynlige. Videre er hendelser som bortfall av strøm, bortfall av e-kom, bortfall av vann- og avløpstjenester, bybrann, flom, spring/stormflo, fjellskred og rasfare i skrånende terreng også sannsynlige. Samtidig kan man ikke forutse hvilke hendelser som er mest sannsynlige, men vurderingene er i stor grad gjort i forhold til tidligere erfaringer med hendelser og erfaringsdata som er tilgjengelig. De resterende DFU er vurdert på samme grunnlag som nevnte eksempler. Dette kommer frem i vedleggene. En DFU med lav sannsynlighet og konsekvens kan likevel ramme et enkelt individ, gruppe og ulike system i stor grad. Dette er viktig å ta med seg, slik at man likevel ikke ser bort fra at det vil kreve mye i håndteringen. Det vesentlige med analyse arbeidet er å få frem et bilde av de risiki kommunen må være forberedt på å håndtere, og hva det vil kreve av tiltak og kommunens ressurser.

Våren 2020 ble pandemien covid-19 en realitet, DFU nr. 13 Epidemi – pandemi ble revidert på ny, da man så et omfang av konsekvenser man ikke hadde sett for seg tidligere i analysearbeidet. Se videre Sandnes kommune risikobildet s. 22. Målet med den overordnede beredskapsplanen er å planlegge for forebygging eller konsekvensreducerende tiltak om en eller flere av DFU'ene skulle inntreffe enkeltvis eller samtidig. Videre skal planen vise organisering, fullmakter og konkrete tiltak målrettet.

## 2. Plan for beredskapshendelsen

Beredskapsledelsen skal iverksette forebyggende og konsekvens reduserende tiltak når større hendelser oppstår eller truer. En kommune er en kompleks organisasjon med mange fagområder og virksomheter. Samtidig er kommunen det samordnende elementet i lokal samfunnet og innehar det generelle ansvaret for befolkningens sikkerhet og trygghet.

Det skal være en lav terskel for å innkalle beredskapsledelsen til innsats, for så vurdering av dimettering om situasjonen kan løses i den enkelte virksomhet eller lavere nivå.

### 2.1 Ansvar og oppgaver i den kommunale beredskapsledelsen

Beredskapsledelsen består av ordfører/varaordfører, rådmann (leder) med direktører, kommuneoverlege, kommunikasjonsrådgiver, loggfører og beredskapssjef

Om ikke ordinærmedlem av beredskapsledelsen kan møte, stiller stedfortreder.

Beredskapsledelsen innkaller interne beredskapsressurser etter behov i forhold til hendelsen som skal løses.

Hvilke oppgaver har beredskapsledelsen:

- *Lede den totale innsatsen i kommunen med alle tilhørende ressurser.*
- *Bestemme beredskapsnivå i kommune organisasjonen.*
- *Vurder om hendelsen er av regional karakter.*
- *Gi føringer for strategiske og operative valg med hensyn på kommunen og lokal samfunnet.*
- *Iverksette tiltak i forhold til situasjonen, følge opp tiltak i tjenesteområder og virksomheter.*
- *Informere befolkningen, media og ansatte om situasjonen*
- *Vurdere hvilke tjenester som er viktige å prioritere.*
- *Bruke CIM som informasjons og styringsverktøy i krisehåndteringen.*
- *Forberede og tilrettelegge for normalsituasjon.*

Ordfører vurderer fortløpende om folkevalgt organ skal innkalles for å bli delaktig i krisehåndteringen.

Rådmannen kan etablere arbeidsgrupper etter behov for å arbeide med konkrete problemstillinger. Dette avhenger av hva slags hendelse som har oppstått.

Loggføring utføres av personell med denne rollen. Nødvendig dokumentasjon utføres av politisk sekretariat/dokumentsenteret

Etter behov kan beredskapsledelsen benytte/iverksette: Psykososialt kriseteam

EPS – team

Pårørende telefon team

De ulike tjenesteområdene og virksomhetene i kommunen er ansvarlig for å opprettholde ordinær drift selv om en uønsket hendelse har inntruffet. I tillegg skal nødvendige beredskapstiltak iverksettes etter egen beredskapsplan.

Aktuelle oppgaver:

- Opprettholde ordinære tjenester i tjenesteområde eller virksomhet om ikke andre føringer er gitt.
- Iverksette og gjennomføre tiltak for eget tjenesteområde eller virksomhet besluttet av beredskapsledelsen.
- Samarbeide med andre tjenesteområder og virksomheter i kommunen. Samarbeide med eksterne aktører eller nabokommuner.
- Rapportere til beredskapsledelsen om situasjonen i eget tjenesteområde eller virksomhet.

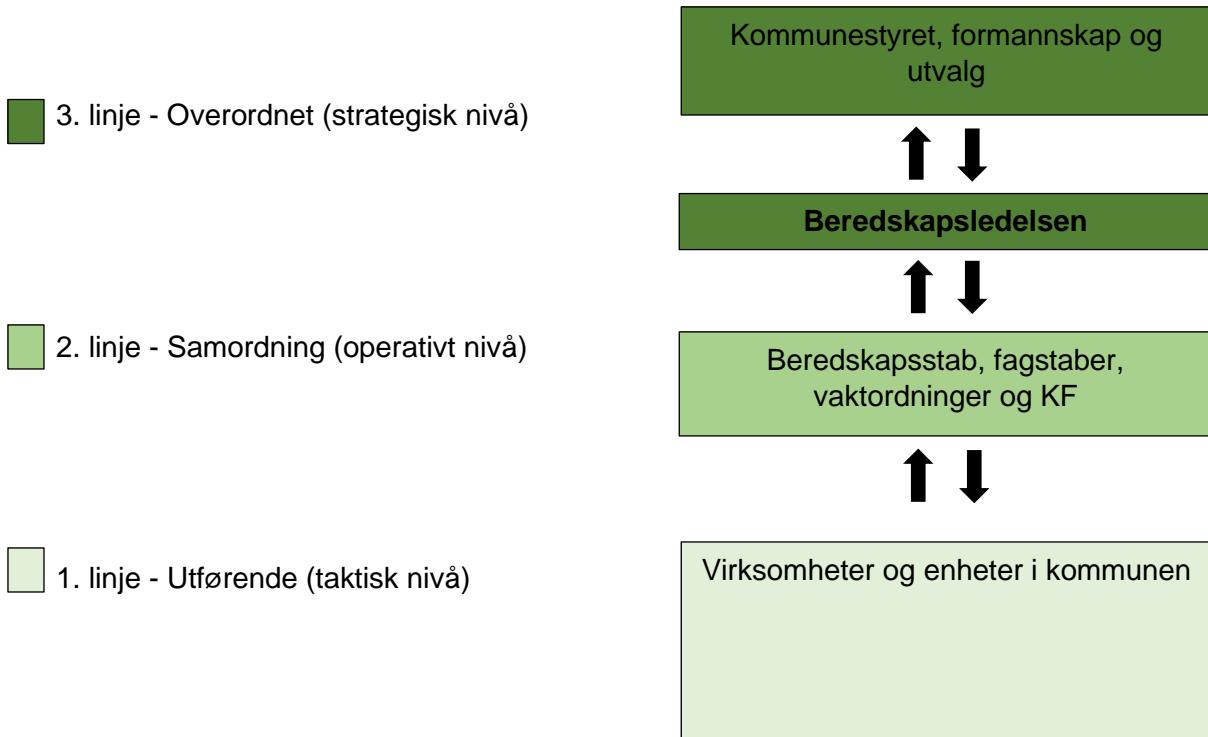
## 2.2 Økonomi og fullmakter

I vedtak BYST, 16122014, Sak 154/14 Revidert overordnet beredskapsplan Sandnes kommune, sak 14/09806 godkjent fullmakt til beredskapsledelsen for bruk av inntil 50 millioner nkr for nødvendige tiltak knyttet til håndtering i en krisesituasjon. Overskrides dette beløpet skal formannskap og bystyret involveres.

Aktuelle tiltak	Rådmann	Direktør	Bered.sjef	Info ansvarlig	Ordfører/vara
Innkalle beredskapsledelsen	X	X	X		(X)
Iverksette evakuering	X	(X)	(X)		
Etablere EPS/ pårørendetelefon	X	X	X		
Godkjenne utgående informasjon	X	X	(X)	(X)	
Gi uttalelser til media	X	X	(X)	X	X
Beordre overtid/rekvirere personell	X	X	(X)		
Økonomi < 1000.000 kr.	X	X	X		
Økonomi > 1000.000 kr.	X	(X)	(X)		
Beslutte normalisering/endre beredskapsnivå	X	X	(X)		

(X) = Kan iverksette når X ikke er tilgjengelig, og det er helt nødvendig. X kan kansellere tiltak til (X).

## 2.3 Organisasjonskart for beredskapsledelsen



## 3. Plan for kommunikasjon ved beredskapshendelser

### 3.1 Hvordan kommunisere når det oppstår en beredskapshendelse?

Når en beredskapshendelse oppstår er den av en slik karakter at den går utover mange innbyggere eller rammer et eller flere tjenesteområder samtidig. Det kan også gå sterkt ut over både omdømme og troverdighet. Når en større uønsket hendelse inntreffer, vil kommunens evne til å kommunisere stilles på prøve. Et tidlig «statement» er avgjørende for hvordan man skal gå videre med erkjennelsen av en krise og omfang. Det er i flere tilfeller vanskelig å bedømme omfanget av en krise eller uønsket hendelse. Det er bedre å erkjenne, men på dette tidspunkt er det vanskelig å ha oversikt over omfang. Noen situasjoner som oppstår under kriser, er ulikt budskap fra samme avsender (kommunen) eller for sen og mangelfull informasjon til innbyggere og lokal samfunnet. Dette vil også være et kapasitets problem og spørsmål om tilgjengelig tid.



**Husk at media vil være veldig pågående i første fase. De vil være svært interessert i selve hendelsen, og ønsker informasjon om hvordan organisasjonen løser den.**

### 3.2 Anbefaling av strategier

- ✓ *Avgrens hendelsen i den grad det er mulig.*
- ✓ *I størst mulig grad skal man være åpen, erkjenn situasjonen man står i men gå ikke inn på detaljer.*
- ✓ *Vær ærlig i forhold til ansvar, skyld ikke på andre eller fokusere bort fra problemet.*
- ✓ *Vis ekte medfølelse og bekymring for involverte mennesker ect.*
- ✓ *Vær handlekraftig og lag en konkret handlingsplan for hvordan organisasjonen vil løse krisen som er oppstått.*

### 3.3 Når hendelsen er et faktum

*Den første timen*

I den første timen har vi mulighet til å påvirke kommunikasjonsstrategien selv.

- ✓ *Vurder hvordan budskap skal være på nettside og Facebook. «Holding statement» og informasjon til hvor pårørende kan henvende seg.*
- ✓ *Det bør komme et budskap til media innen 30 minutter.*
- ✓ *Første pressekonferanse innen 2 timer.*
- ✓ *Mobiliser nok ressurser.*
- ✓ *Vurder hendelsespotensiale*
- ✓ *Søkelys på hovedbudskapet – gjenta dette i intervjuer.*
- ✓ *Kommuniser hva kommunen gjør.*
- ✓ *Loggfør alle henvendelser i CIM.*
- ✓ *Overvåk media.*
- ✓ *Samarbeid med medier og myndigheter.*

### 3.4 Målgrupper for kommunikasjon

#### Interne:

- Sandnes kommune – ansatte og medarbeidere

Kommunikasjonskanal - Pulsen

<https://sandneskommune.sharepoint.com/Sites/pulsen>

#### Eksterne:

- Innbyggere
- Samarbeidspartnere. Dette kan variere fra sak til sak. Dette avhenger av hendelsesforløpet.
- Statlige myndigheter. Blant annet fylkesmenn, direktorater og departementer, politi, NAV, Forsvaret og Sivilforsvaret med fl.
- FORF organisasjoner med fl.

Kommunikasjonskanal - <https://www.sandnes.kommune.no/> og <https://nb-no.facebook.com/sandneskommune/>

Kommunikasjonsmål ved kriser og uønskede hendelser:

- ✓ *Bidra til å redusere skader i forhold til liv og helse, miljø og økonomiske verdier.*
- ✓ *Gi kommunens ansatte god og riktig informasjon, slik at korrekt informasjon blir gitt videre overfor publikum.*
- ✓ *Gi informasjon overfor innbyggere for å forebygge og konsekvens redusere tap og skader. Bidra til søkelys på egenberedskap for den enkelte.*
- ✓ *Bidra til at rykter og usikkerhet reduseres.*
- ✓ *Bidra til at kommunen framstår som handlekraftig og bevarer tillit og troverdighet.*

### 3.5 Organisering av kommunikasjonsressurser

Kommunikasjons er en integrert del av beredskapsledelsen. Men om det er behov for styrke kommunikasjonsarbeidet ytterligere er det mulig utvide med støttefunksjoner hvor webredaktør og leder for servicekontoret samarbeider tett for at informasjonen skal nå ut til ansatte, medarbeidere, innbyggere og berørte.

### 3.6 Lokaler

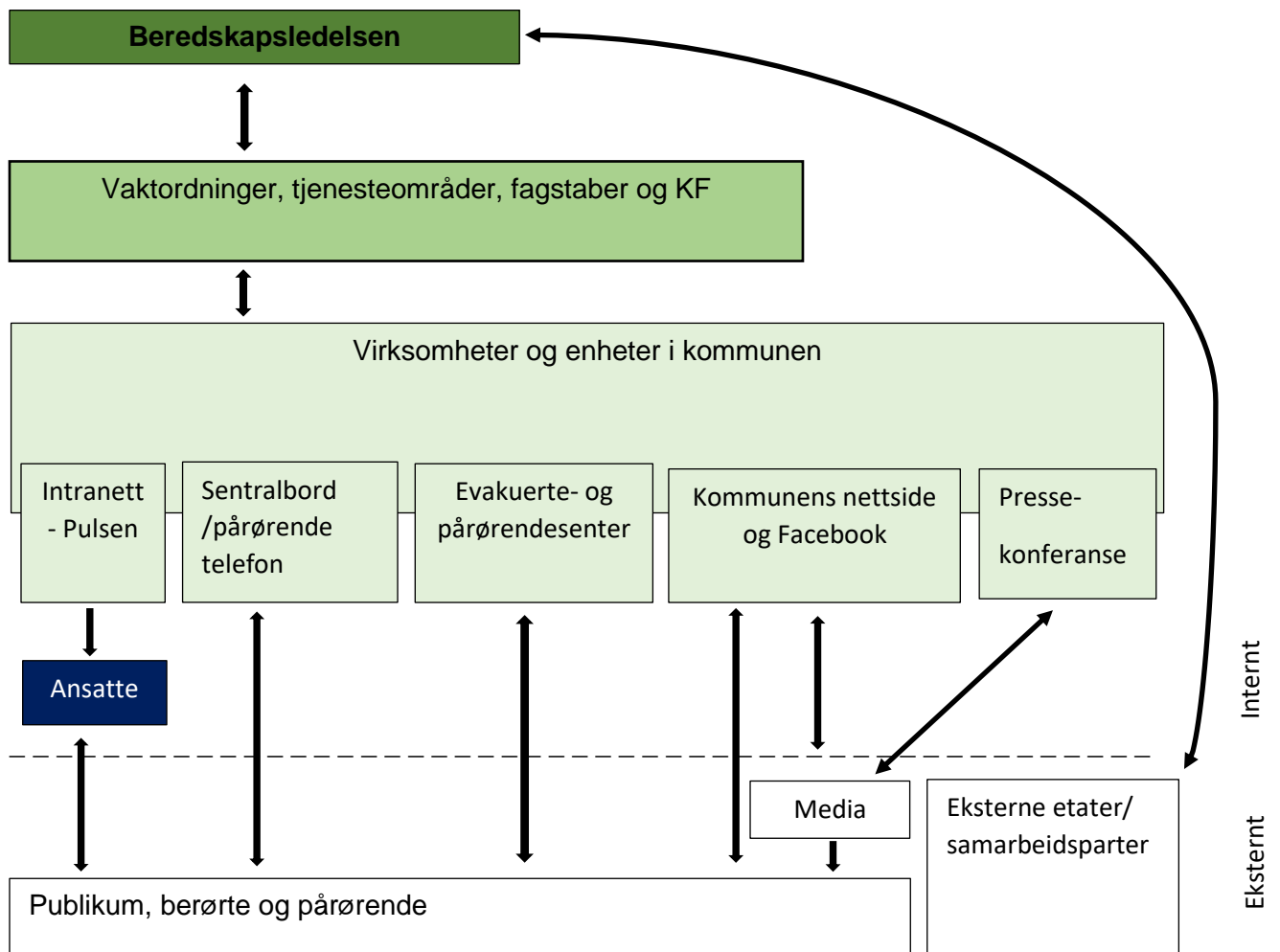
Kommunikasjonsfunksjonen er lagt til samme lokalitet som beredskapsledelsen i beredskapsrommet i rådhuset. Om denne funksjonen styrkes ytterligere, vil møterom 2 C avsettes til kommunikasjonsfunksjonen. Se ellers beskrivelse for beredskapsorganisasjonen tiltakskort T-01 Etablering av beredskapsledelsen.

### 3.7 Ansvar og oppgaver

Kommunikasjonsfunksjonen skal sørge for at den har tilstrekkelig kompetanse og nødvendig utstyr for å utfylle sin oppgave i beredskapsorganisasjonen. Den skal bidra til å utforme et budskap og støtte involverte tjenesteområder i kommunen og medarbeidere.

- ✓ *Bistå beredskapsledelsen og tjenesteområdene med mediefaglige råd.*
- ✓ *Formidle informasjon til berørte, pårørende og øvrig publikum.*
- ✓ *Formidle informasjon til egne ansatte.*
- ✓ *Klargjøre og vedlikeholde publikumsinformasjon til sentralbordene.*
- ✓ *Overvåke mediebildet og sosiale medier.*
- ✓ *Ta imot henvendelser fra medier, og publisere/distribuere godkjent og frigitt informasjon.*
- ✓ *Arrangere pressekonferanser.*

### 3.8 Skjematisk fremstilling av funksjoner og organisering av krisekommunikasjon



## 4. Plan for varsling

### 4.1 Varsling av kommunens beredskapsledelse og organisasjon

Ansatte som er vitne til at en situasjon utvikler seg i retning av eller er blitt en beredskapshendelse skal:

- Iverksette nødvendige tiltak for å konsekvensreduere følgene av hendelsen.
- Så raskt situasjonen tillater det, skal den ansatte melde fra til sin avdelingsleder eller virksomhetsleder. Dersom disse ikke kan nås skal direktøren for tjenestoområde eller stabsfunksjonen varsles direkte. Dette gjelder også utenfor arbeidstid. Om ikke direktør kan nås, skal beredskapsledelsen varsles direkte.
- Varsling av beredskapsledelsen  
Beredskapsledelsen varsles i følgende rekkefølge:
  1. Rådmann
  2. Direktører
  3. Beredskapssjef
  4. Ordfører eller varaordfører

Beredskapsinfo er tilgjengelig på intranett:

<https://sandneskommune.sharepoint.com/sites/Om-kommunen/SitePages/Home-Samfunnssikkerhet%20og%20beredskap.aspx>

Den som først blir varslet skal fungere som leder av beredskapsledelsen inntil rådmann eller dens stedfortreder har overtatt.

Beredskapssjef, dennes stedfortreder eller den rådmannen utpeker tar ansvar for å innkalle eller varsle interne og eksterne beredskapsaktører.

- Tjenestoområder som Byutvikling og teknisk, Helse og velferd, Oppvekst barn og unge, Oppvekst skole, Kultur og næring, Organisasjon og Økonomi.
- Virksomheter som VAR, Legevakt, Servicekontor, HR/HMS, IT
- Enheter som Kommunikasjon
- KF som Sandnes havn KF
- Eksterne som Sør- Vest politidistrikt, Fylkesmannen i Rogaland, SUS og Rogaland brann – og redning IKS, IVAR IKS og Lyse.

## 4.2 Varsling internt

Målgruppe: Ansatte i kommunen

Hovedkanal:

1. Intranett
2. Ledere i kommunen – Alle med lederansvar skal ha oppdatert kontaktinfo/telefonlister for eget tjenesteområde, virksomhet eller enhet. Dette for å kunne varsle og gi informasjon.

## 4.3 Varsling eksternt

Når store hendelser oppstår plutselig eller utvikler seg over tid er kommunikasjon ut til innbyggere en prioritert oppgave for kommunen. I noen tilfeller kan det være utfordrende å nå ut til samtlige berørte innbyggere på samme tid, ut fra hendelsesforløp og alvorlighetsgrad vil man vurdere de ulike varslingsalternativene se tiltakskort for varsling T-0

Målgruppe: Kommunens innbyggere og samarbeidspartnere.

Hoved kommunikasjonskanal er nettside eller Facebook: <https://www.sandnes.kommune.no/> eller <https://nb-no.facebook.com/sandneskommune>

Andre informasjonskanaler:

- Medier som NRK, Sandnesposten, Stavanger Aftenblad, Strandbuen.
- SMS – melding til mobiltelefon (VAR-abonnementer eller lokasjonsbasert varsling)
- Dør- til døraksjon og annen direkte kontakt. Informasjon kan også gis ved oppmøtesteder for informasjon på barne- og ungdomsskoler basert på skolekretser.

## **5. Administrative bestemmelser**

### **5.1 Planbestemmelser**

#### ***5.1.1 Hensikt med planen***

Denne beredskapsplanen er på overordnet nivå og er styrende for all beredskapsplanlegging i Sandnes kommune. Dette gjelder også iverksetting av forebyggende og konsekvensreducerende tiltak ved alvorlige hendelser som rammer kommunen.

#### ***5.1.2 Gyldighetsområde***

Planen gjelder for hele Sandnes kommunes organisasjon og for samtlige tjenester. Planen gjelder også for hendelser i kommunale foretak.

#### ***5.1.3 Utvikling av planen***

Rådmannens ledergruppe er ansvarlig for å bidra til at planen er dekkende for den virksomheten og ansvaret Sandnes kommune har. Planen skal revideres årlig eller ved behov. Innspillene gis til beredskapssjef som følger opp disse med nødvendige justeringer og endringer. Revidert utgave behandles i rådmannens ledergruppe og godkjennes av rådmannen.

### **5.2 Beredskapshendelser**

En beredskapshendelse er en hendelse som kan hindre eller frata kommunen evne til å gi innbyggerne nødvendige tjenester samfunnet har behov for. Den kan hindre kommunens generelle virksomhet eller påvirke kommunens omdømme og troverdighet. Noen ganger er en beredskapshendelse for kommunen en følgekonsklusjon av en annen eller en direkte hendelse som berører kommunen. Beredskapshendelser kan være av internasjonal, nasjonal, regional og lokal karakter.

Alle tiltak som iverksettes av beredskapsledelsen skal enten forebygge eller konsekvensreducere utfallet av hendelsen. Det er alltid et mål å komme tilbake til en normalsituasjon så fort som situasjonen tillater det

Prinsippene for god beredskapshåndtering gjelder:

- **Ansvarsprinsippet:**  
Den som har det daglige ansvaret, har ansvaret også ved beredskapshendelser
- **Likhetsprinsippet:**  
Organisering under en beredskapshendelse skal være mest mulig lik den daglige organiseringen.
- **Nærhetsprinsippet:**  
En beredskapshendelse skal håndteres på lavest mulige nivå.
- **Samvirkeprinsippet:**  
Kommunen skal sikre best mulig samvirke med relevante aktører.

### 5.3 Målsetting

Sandnes kommune ønsker å legge samfunnssikkerhet og beredskap til grunn i forbindelse i arealplansammenheng.

Utdrag fra kommuneplan Sandnes kommune 2019 – 2035 (kap. 2.7 s.39)

- *Samfunnssikkerhet, beredskap og klimatilpassingstiltak skal ligge til grunn for fysisk planlegging og ressursbruk*
- *Kommunen skal skaffe informasjon om sårbarhets- og risikoforhold på et tidlig tidspunkt.*

<https://www.sandnes.kommune.no/globalassets/tekniskeiendom/samfunnsplan/kommuneplan-2019-2035/endelig-vedtatt/samfunnsdel-vedtatt-av-bystyret-11.3.19.pdf>

### 5.4 Definerte fare- og uønskede hendelser

Sandnes kommune skal ifølge forskrift kommunal beredskapsplikt utarbeide en helhetlig risiko- og sårbarhetsanalyse som grunnlag for den overordnede beredskapsplanen.

[https://lovdata.no/dokument/SF/forskrift/2011-08-22-894?q=forskrift kommunal beredskapsplikt](https://lovdata.no/dokument/SF/forskrift/2011-08-22-894?q=forskrift%20kommunal%20beredskapsplikt)

Nye Sandnes kommune har gjennomført en helhetlig risiko- og sårbarhetsanalyse i 2020 med mål om å få frem de fare- og uønskede hendelsene som kan inntreffe i kommunen. Det er i alt analysert 40 hendelser som tar utgangspunkt i naturkrefter, organisasjon, sykdom, vilde handlinger og geografisk nedslagsfelt. Hver definert fare- og uønsket hendelse er analysert med grunnlag i metodikk for samfunnsmessige konsekvenser ved veileder fra



direktoratet for samfunnssikkerhet og beredskap (DSB, 2014) «Veileder for helhetlig risiko- og sårbarhetsanalyse i kommunen.» Grunnlagsdokumentene for arbeidet var helhetlig risiko- og sårbarhetsanalyse Forsand kommune 2019 og helhetlig risiko- og sårbarhetsanalyse 2019 – 2022.

<https://www.dsb.no/veiledere-handboker-og-informasjonsmaterieell/veileder-til-helhetlig-risiko--og-sarbarhetsanalyse-i-kommunen/>

Beredskapsplaner for de ulike tjenesteområdene og virksomhetene i kommunen baseres på de definerte fare- og uønskede hendelsene fra den helhetlige risiko- og sårbarhetsanalysen.

Sandnes kommune baserer seg på en tredeling i håndteringen av en beredskapshendelse.

**1. Strategisk nivå** – skal håndtere en beredskapshendelse med å etablere deler eller hele beredskapsledelsen for å iverksette forebyggende eller konsekvensreducerende tiltak slik at hendelsen forårsaker lavt skadeomfang med konsekvenser for liv, helse, ytre miljø og økonomi.

**2. Operativt nivå** – skal koordinere og de tiltak beredskapsledelsen finner å iverksette ut fra et strategisk ståsted. Samtidig skal nivået håndtere eller melde fra om alle situasjoner som pågår sanntid i forhold til hendelsen.

**3. Taktisk nivå** – skal følge opp tiltak som er gitt fra det operative nivået. Håndtering av hendelsen som foregår ute i virksomhetene skjer her, det taktiske nivået rapporterer til det operative nivået.

### **Eksempler på aktuelle oppgaver i en beredskapssituasjon**

- Gi god informasjon til innbyggere i kommunen med råd og veiledning.
- Gi omsorg for personer som har vært utsatt for større påkjenninger.
- Bistå politiet med evakuering og innkvartering av evakuerte eller opprette et EPS-senter for evakuerte.
- Forlegning og forpleining av mannskaper eller annen forsyningsstøtte.
- Iverksette regulerings-/rasjoneringstiltak, utbedring av infrastruktur og opprydning ect.
- Forebygge og konsekvensreducere hendelser som kan være ødeleggende for ytre miljø.
- Samarbeide med sykehus, redningsetater, FORF organisasjoner og organisasjoner representert i det kommunale beredskapsrådet.

## 5.5 Ansvar og oppgaver

### *Kommunestyret og formannskap*

Kommunestyret er det øverste organ i kommunen, og vedtar formelt alle vedtak eller gir delegert fullmakt til formannskap, utvalg eller administrasjon. Kommunestyret behandler og vedtar den helhetlige risiko- og sårbarhetsanalysen sammen med den overordnede beredskapsplanen for kommunen. Kommunestyret gir økonomiske fullmakter iht. pkt. 2.2 Økonomi og fullmakter s.8 i den overordnede beredskapsplanen. Formannskapet innstiller til kommunestyret.

### *Beredskapsledelsen*

Beredskapsledelsen skal iverksette forebyggende eller konsekvensreducerende tiltak for å begrense følgende av en beredskapshendelse eller når man står overfor en slik hendelse.

### *Ordfører*

Ordføreren er kommunens talsmann overfor media og den politiske representanten i beredskapsledelsen.

### *Rådmann*

Rådmannen leder beredskapsledelsen og har det overordnede ansvaret for kommunens håndtering av beredskapshendelser på alle nivå i kommunen.

### *Beredskapssjef*

Beredskapssjef er delegert myndighet av rådmannen i alle beredskapsspørsmål, herunder som kommunens sikkerhetsleder. Beredskapssjef har ansvar for å utarbeide en helhetlig risiko- og sårbarhetsanalyse og overordnet beredskapsplan for kommunen på vegne av rådmannen, samt gjennomføre øvelser for beredskapsledelsen med relevante scenario.

### *Direktører og virksomhetsledere*

Direktører, virksomhetsledere og avdelingsledere har ansvar for å forebygge eller konsekvensreducere en beredskapshendelse innenfor sitt område eller virksomhet/ avdeling.

De skal også bistå andre tjenesteområder, virksomheter og avdelinger ved behov. Direktørene har ansvaret for det daglige beredskapsarbeidet i egen sektor, herunder utarbeidelse av risiko- og sårbarhetsanalyser og beredskapsplaner i sektoren, og gjennomføring av øvelser.

*Regionalt beredskapssamarbeid på Nord- Jæren*

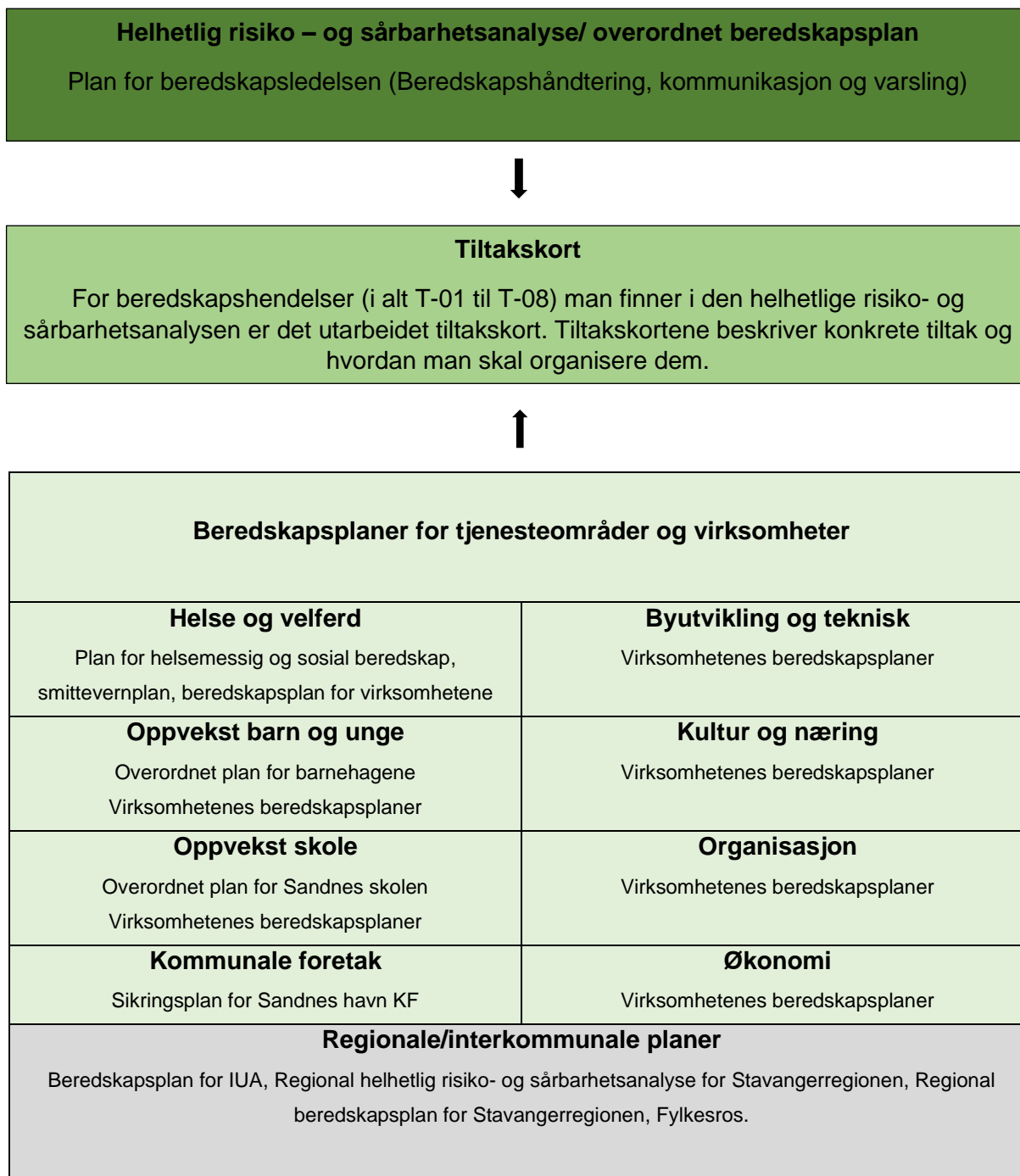
Sandnes kommune er part i det interkommunale beredskapssamarbeidet sammen med Stavanger, Randaberg og Sola kommune. Samarbeidet består av en felles regional- risiko og sårbarhetsanalyse og en regional beredskapsplan for regional samordning. Årlig møtes det strategiske nivået i de fire kommunene sammen med andre beredskapsaktører i regionen.

*Kommunalt beredskapsråd*

Det kommunale beredskapsrådet består av ordfører, rådmann og beredskapssjef sammen med representanter fra nødetatene, HV08, Rogaland sivilforsvarsdistrikt, FORF-organisasjonene og Obed begravellesbyrå. Det legges opp til et årlig møte eller flere ved behov. Det kommunale beredskapsrådet skal være et rådgivende organ for deling av informasjon og bidra til et godt samvirke med beredskapsaktørene i kommunen.

## 5.6 Planverk

Den helhetlige risiko – og sårbarhetsanalysen danner grunnlag for kommunens situasjonsbilde med de risiko og sårbarheter som kommer frem. Beredskapsplaner for tjenesteområder, virksomheter og avdelinger skal basere seg på den helhetlige risiko- og sårbarhetsanalysen og den overordnede beredskapsplanen med gjeldene tiltakskort.



**5.6.1 Revideringsliste for overordnet beredskap**

<b>Revidering:</b>	<b>Dato:</b>	<b>Godkjent:</b>	<b>Merknad</b>
Utarbeidet	April 2020	T.H. Corneliussen	Prosjekt og utarbeidelse
Rådmannens ledergrupper	Juni 2020	Bodil Sivertsen	Orientering og gjennomgang
Politisk behandling	August 2020	Formannskap	Orienteringssak som gjelder helhetlig risiko og sårbarhetsanalyse og overordnet beredskapsplan
Revidert	September 2020	Kommunestyret	Orienteringssak som gjelder helhetlig risiko og sårbarhetsanalyse og overordnet beredskapsplan

**6. Tiltakskort for definerte fare- og uønskede hendelser hentet fra helhetlig risiko- og sårbarhetsanalyse**

Det er naturlig å etablere tiltakskort som bistår beredskapsledelsen og den kommunale organisasjonen i å iverksette ledelse og innsats forut for eller i en beredskapshendelse som krever dette. Gjennom arbeidet med den helhetlige risiko- og sårbarhetsanalysen for Sandnes kommune sitt geografiske nedslagsfelt og organisasjon er det definert et antall fare- og uønskede hendelser (DFU) som regnes som mer sannsynlige en andre (av i alt 40 DFU'er)

Link:

<https://sandneskommune.sharepoint.com/sites/Ommunen/Shared%20Documents/Forms/Default%20View.aspx?id=%2Fsites%2FOM%2Dkommunen%2FShared%20Documents%2FHovedrapport%2DHROS%2DSandnes%2Dkommune%2Drevidert%2D2019%2Epdf&parent=%2Fsites%2FOM%2Dkommunen%2FShared%20Documents>

Sannsynlighet	<b>E</b> 5,8,10,18, 19,21,23, 26,27,28, 37	7, 14,16, 25	17		
	<b>D</b> 29,40	15, 19, 20, 24, 39	3, 4, 6,11	13	
	<b>C</b> 38	1, 33, 34	9		
	<b>B</b> 22	35, 36	2		
	<b>A1</b> 30,31	2 32	3	4	5
		Konsekvens			

Risikobildet Sandnes kommune 2020 – 2024

Gjennom analysearbeidet som pågikk i 2019 -2020, var det **DFU nr. 3** (Langvarig strømbortfall i en eller flere områder over 12 timer), **nr. 13** (Epidemier- pandemier) og **nr. 17** (Ekstremvær i kommunen) som hadde størst samfunnsmessige konsekvenser eller berørte kommunen i størst grad. I mars 2020 ble det erklært en verdensomfattende pandemi (korona/covid-19 smitte) ved verdenshelseorganisasjon WHO. Derfor er det nødvendig å se på DFU nr.13 Epidemier – pandemier på ny. Analysen av denne fare- og uønskede hendelsen ble revidert da man ved erfaring ser at en slik hendelse påvirker samfunnet i en større grad enn tidligere antatt. Alle som var med i analyseprosessen gjennom arbeidet fikk mulighet til å komme med innspill til revideringen. Det er også behov for å ha tiltakskort for generell etablering av beredskapsledelsen, EPS- senter, evakuering og normalisering til ordinær drift etter en større beredskapshendelse. Samtlige tiltakskort for administrasjon og de 3 utvalgte DFU (nr. 3,13 og 17) som kom ut med størst skadepotensial eller samfunnsmessige konsekvenser, ressursliste, meldingsskjema, statusrapport- skjema og beredskapsinfo er vedlegg til den overordnede beredskapsplanen.

## 7. Generell informasjon

Kontaktinformasjon for nøkkelpersonell finner man i beredkapsinfo.

Den er også lagt ut på intranett under område samfunnssikkerhet og beredskap.

Link: <https://sandneskommune.sharepoint.com/sites/Omkommunen/Shared%20Documents/Forms/Default%20View.aspx?id=%2Fsites%2FOm%2Dkommunen%2FShared%20Documents%2FVedlegg%20A12345%20kontaktliste%20revidert%20Epdf&parent=%2Fsites%2FOm%2Dkommunen%2FShared%20Documents>

Beredskapssjef er kontakt for papirutgave av beredkapsinfo. Ring 941 43 022.

### 7.1 GIS og geografisk informasjon

For å kunne ha oversikt over kommunens geografiske område med egne kartlag for flom, stormflo, sårbare og sentrale institusjoner mm. gå til digital løsning.

Link: <http://tiny.cc/q1ruoz>

Geodataingeniør Laila Engen er kontaktperson for GIS/ Beredskapskart mob. 97597174 og kan fremskaffe papirkart i ønsket målestokk.

Link til overordnet beredskapsplan på intranett «Pulsen».

Link: <https://sandneskommune.sharepoint.com/sites/Omkommunen/Shared%20Documents/Forms/Default%20View.aspx?id=%2Fsites%2FOm%2Dkommunen%2FShared%20Documents%2FOverordnet%20beredskapsplan%20Sandnes%20kommune%202017%20%2Epdf&parent=%2Fsites%2FOm%2Dkommunen%2FShared%20Documents>